

Tetra Pak® Ltda. BIC

# Reporte Gestión BIC

2022



## Introducción

El 29 de julio del 2021, Tetra Pak® Ltda. BIC (Tetra Pak® o la compañía) decidió acoger la condición de sociedad de Beneficio de Interés Colectivo (BIC) en Colombia, con lo que reforzó su compromiso con el país, los empleados y todas las personas que de alguna manera se relacionan con la compañía, el medio ambiente y el desarrollo sostenible, en respuesta a las actividades que ya venía realizando.

A lo largo del 2022, el primer año completo operando como una sociedad BIC, Tetra Pak® continuó desarrollando su estrategia enfocada en el cumplimiento de los objetivos de una sociedad BIC, y de las metas y compromisos en materia de sostenibilidad, como ser plástico y carbono neutros en sus operaciones.

Este reporte está enfocado en dar a conocer el inicio de las actividades para cumplir con los compromisos adquiridos. En ese orden de ideas, encontrarán un resumen del desarrollo de cada una de las dimensiones de impacto: (i) Gobernanza, (ii) Trabajadores, (iii) Comunidad, (iv) Medio Ambiente, y (v) Clientes.



## Estándar independiente: B Corp.



Tetra Pak® ha adoptado como metodología de evaluación la “Evaluación de Impacto B” establecida por B Corporation.

Bajo esta herramienta se pretende medir de manera integral el impacto positivo de cada empresa en las cinco (5) dimensiones antes mencionadas. Téngase en cuenta que, para obtener la certificación de B Corp., se requiere alcanzar una puntuación verificada de 80 puntos en la Evaluación de Impacto B como requisito inicial para obtener la certificación B Corp<sup>1</sup>.

Se resalta que, si bien Tetra Pak® no está buscando dicha certificación, al momento de aplicar la metodología B Corporation para efectos de elaborar el reporte BIC, obtuvo un puntaje general de 91%, lo cual demuestra el innegable compromiso de la compañía en tener un impacto positivo en Colombia. Copia del formulario con los resultados de la evaluación se adjuntan al presente informe como **Anexo 1**.

**A continuación, se muestran las métricas generales de resultados de la evaluación B Corp:**

Más de 50.000 empresas de todo el mundo, incluidas más de 3.000 Empresas B Certificadas, utilizan esta herramienta de gestión para evaluar su impacto respecto de distintas partes interesadas, incluidos sus trabajadores, la comunidad, sus clientes y el medioambiente.



PUNTAJE GENERAL

**91.0**

PUNTAJE DE LAS OPERACIONES

**75.5**

PUNTAJE N/A

**5.5**

PORCENTAJE COMPLETADO

**100%**

PUNTAJE DEL MODELO DE NEGOCIO DE IMPACTO

**10.0**

**91.0**

## Gobernanza



Descubra qué puede hacer su empresa para mejorar las políticas y prácticas relacionadas con su misión, su ética, su responsabilidad y su transparencia.

**32/32**

PREGUNTAS CONTESTADAS

**7.0**

PUNTAJE DE LAS OPERACIONES

**0.0**

PUNTAJE N/A

**17.0**

PUNTAJE GENERAL

**10.0**

PUNTAJE DEL MODELO DE NEGOCIO DE IMPACTO

El gobierno evalúa la misión general de una empresa, el compromiso en torno a su impacto social/ ambiental, la ética y la transparencia. Esta sección también evalúa la capacidad de una empresa para proteger su misión y considerar formalmente a las partes interesadas en la toma de decisiones a través de su estructura corporativa (por ejemplo, corporación de beneficio) o documentos de gobierno corporativo.

## Trabajadores



Descubra qué puede hacer su empresa para contribuir al bienestar financiero, físico, profesional y social de sus empleados.

**32/32**

PREGUNTAS CONTESTADAS

**7.0**

PUNTAJE DE LAS OPERACIONES

**0.0**

PUNTAJE N/A

**17.0**

PUNTAJE GENERAL

**10.0**

PUNTAJE DEL MODELO DE NEGOCIO DE IMPACTO

Trabajadores evalúa las contribuciones de una empresa a la seguridad financiera, salud - seguridad, bienestar, desarrollo profesional y compromiso - satisfacción de sus empleados. Además, esta sección reconoce los modelos comerciales diseñados para beneficiar a los trabajadores, como las empresas en las que al menos el 40% son propiedad de empleados no ejecutivos y aquellas que tienen programas de desarrollo de la fuerza laboral para apoyar a las personas con barreras para el empleo.



## Comunidad

Descubra qué puede hacer su empresa para contribuir al bienestar económico y social de las comunidades en las que opera.

**32/32**

PREGUNTAS  
CONTESTADAS

**7.0**

PUNTAJE DE LAS  
OPERACIONES

**0.0**

PUNTAJE  
N/A

**17.0**

PUNTAJE  
GENERAL

**10.0**

PUNTAJE DEL  
MODELO DE  
NEGOCIO DE  
IMPACTO

Comunidad evalúa el compromiso y el impacto de una empresa en las comunidades en las que opera, de las que contrata y de las que se abastece. Los temas incluyen diversidad, equidad - inclusión, impacto económico, compromiso cívico, donaciones benéficas y gestión de la cadena de suministro. Además, esta sección reconoce los modelos comerciales que están diseñados para abordar problemas específicos orientados a la comunidad, como el alivio de la pobreza a través del abastecimiento de comercio justo o la distribución a través de microempresas, modelos de cooperativas de productores, desarrollo económico enfocado localmente y compromisos formales de donaciones benéficas.



## Medio Ambiente

Descubra qué puede hacer su empresa para mejorar su gestión ambiental en general.

**32/32**

PREGUNTAS  
CONTESTADAS

**7.0**

PUNTAJE DE LAS  
OPERACIONES

**0.0**

PUNTAJE  
N/A

**17.0**

PUNTAJE  
GENERAL

**10.0**

PUNTAJE DEL  
MODELO DE  
NEGOCIO DE  
IMPACTO

Medio Ambiente evalúa las prácticas generales de gestión ambiental de una empresa, así como su impacto en el aire, el clima, el agua, la tierra y la biodiversidad. Esto incluye el impacto directo de las operaciones de una empresa y, cuando corresponda, su cadena de suministro y canales de distribución. Este apartado también reconoce a las empresas con procesos productivos ambientalmente innovadores y a aquellas que comercializan productos o servicios que tienen un impacto ambiental positivo. Algunos ejemplos pueden incluir productos y servicios que crean energía renovable, reducen el consumo o el desperdicio, conservan la tierra o la vida silvestre, brindan alternativas menos tóxicas al mercado o educan a las personas sobre los problemas ambientales.



## Clientes

Descubra qué puede hacer su empresa para mejorar el valor que aporta a los clientes y consumidores directos de sus productos y servicios.

**32/32**

PREGUNTAS  
CONTESTADAS

**7.0**

PUNTAJE DE LAS  
OPERACIONES

**0.0**

PUNTAJE  
N/A

**17.0**

PUNTAJE  
GENERAL

**10.0**

PUNTAJE DEL  
MODELO DE  
NEGOCIO DE  
IMPACTO

Clientes evalúan la administración de una empresa de sus clientes a través de la calidad de sus productos y servicios, marketing ético, privacidad y seguridad de datos y canales de retroalimentación. Además, esta sección reconoce los productos o servicios que están diseñados para abordar un problema social particular para sus clientes o a través de ellos, como productos de salud o educativos, productos artísticos - mediáticos, que atienden a clientes/clientes desatendidos y servicios que mejoran el impacto social de otras empresas u organizaciones.

# Áreas de impacto

Los siguientes son los avances hechos en el 2022 con respecto a los compromisos adquiridos por Tetra Pak® como sociedad BIC.

## I Gobernanza

En esta sección se revisan las políticas y prácticas relacionadas con la misión, la ética, la responsabilidad y la transparencia de la compañía.



### 1. Misión, Visión y Propósito

Desde su nacimiento, Tetra Pak® ha tenido como misión hacer que los productos de sus clientes tengan un envase seguro y estén disponibles en todos lados. Así, su creador ideó un primer envase de cartón con forma de tetraedro Tetra Classic®.

**La idea fundamental era formar un tubo a partir de un rollo de papel recubierto con plástico, llenarlo con la bebida y sellarlo por debajo del nivel de líquido, siendo la promesa de marca de Tetra Pak® “PROTEGE LO BUENO”.**

Desde esta perspectiva, la compañía se ha enfocado en ofrecer productos y servicios pensados para sus clientes, y de la mano de ellos, bajo una visión de sostenibilidad e impacto positivo. Tetra Pak® trabaja por y con sus clientes para brindarles soluciones idóneas de procesamiento y envasado para los alimentos. El compromiso es aplicar métodos innovadores, comprender las necesidades de los consumidores y las relaciones con los proveedores para entregar dichas soluciones, así como entender dónde y cuándo se consumen los alimentos. La compañía cree en el liderazgo industrial responsable, en el desarrollo de un crecimiento rentable en armonía con la sostenibilidad medioambiental y en la responsabilidad social corporativa.



**Los valores fundamentales de la compañía son:**

- **Enfoque en el cliente y visión a largo plazo**
- **Libertad y responsabilidad**
- **Calidad e innovación**
- **Colaboración y diversión**

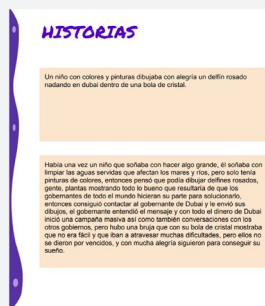
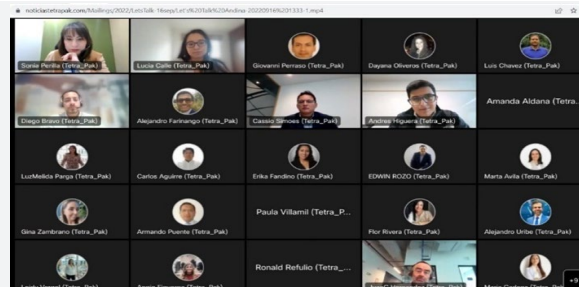
La compañía capacita a los empleados en cuestiones sociales y ambientales relevantes para la empresa y para su misión, hace evaluaciones de desempeño que incorporan formalmente cuestiones sociales y ambientales y mide sus externalidades en términos monetarios y las incorpora a sus balances financieros.

En este sentido la compañía siempre tiene en cuenta el impacto social y ambiental para la toma de decisiones, porque se considera que es un aspecto importante para el éxito y la rentabilidad de la empresa.

## 2. Eventos internos de Gobernanza

Como parte del compromiso de la compañía, en temas de gobierno corporativo, Tetra Pak® cumplió con su meta de compartir con sus empleados su misión, visión, y propósito. En este sentido se llevaron a cabo capacitaciones y sesiones internas de buen gobierno.

En 2022 se llevaron a cabo tres sesiones de “Let´s Talk” en las que se reforzó la información de gobernabilidad de la compañía, con un énfasis en el core business del negocio. Sumado a lo anterior se desarrollaron 2 eventos de integración con los colaboradores de Colombia en los que se reforzaron los mensajes del modelo corporativo.



Cada año, la celebración del **Kick Off Andina** permite el fortalecimiento del conocimiento de la identidad corporativa y valores de la compañía. **La edición virtual del 2022 no fue la excepción.**

## 3. Abastecimiento Responsable

### Código de Conducta Empresarial

Dentro del proceso de contratación de proveedores, es importante la transparencia, y seguir los lineamientos plasmados dentro de la política de compras y contratación del Código de Conducta Empresarial (el Código de Conducta) de la compañía.

Tetra Pak® requiere que todos sus proveedores se comprometan con el Código de Conducta Empresarial de la compañía, según los principios del UNGC respecto del medioambiente, el trabajo, la anticorrupción y los derechos humanos.

Para ello, es mandatoria la firma del Código de Conducta por parte del proveedor, para poder darlo de alta en el sistema SAP de gestión, y el mismo se adjunta al legajo del proveedor.

Actualmente la compañía cuenta con 122 proveedores y el 100% adhieren al Código de Conducta, el cual ha sido firmado por las partes.

## Abastecimiento responsable

Como parte de los compromisos adquiridos como sociedad BIC, Tetra Pak® se comprometió a adquirir bienes de proveedores que implementen normas equitativas y ambientales bajo el Código de Conducta Empresarial de Tetra Pak® como signataria del Pacto Mundial de las Naciones Unidas desde el año 2004. De esta manera, la compañía tiene el compromiso de garantizar el abastecimiento de sus insumos por parte de proveedores confiables, que estén comprometidos con el medio ambiente, sean socialmente responsables, y sigan los más altos estándares para mejorar continuamente en los ámbitos de los derechos humanos, las normas laborales, el medioambiente, y trabajar contra todas las formas de corrupción. También, como parte de su agenda global, Tetra Pak® está comprometida en apoyar y trabajar para alcanzar los Objetivos de Desarrollo Sostenible (ODS) de la ONU. Como consecuencia la compañía ha reforzado sus prácticas de comercio justo en la contratación de proveedor.

Asimismo, Tetra Pak® cuenta con el programa de Abastecimiento Responsable. Anualmente, se hace una selección de proveedores para que hagan una autoevaluación SAQ (Self Assessment Questionnaires) que permite alertar a la organización de algún incumplimiento al Código de Conducta de proveedores, la cual se completa en la plataforma Ecovadis.

EcoVadis envía un resumen de las respuestas de los proveedores y los resultados pueden ser revisados por el proveedor y compartidos con Tetra Pak®. En caso de que de la tabulación se desprendan observaciones, el proveedor debe establecer un plan



de acción correctivo. De acuerdo con la calificación obtenida, y con el fin de hacer seguimiento efectivo, se le puede solicitar que responda de nuevo el cuestionario con mayor o menor frecuencia.

Con el fin de garantizar su cadena de valor, Tetra Pak® realiza, a ciertos proveedores, auditorías bajo la metodología SMETA (Auditoría de Comercio Ético para los Miembros de Sedex). La implementación de estas auditorías permite a Tetra Pak® comprender las condiciones de trabajo en el sitio de un proveedor, monitorear la salud y la seguridad de los trabajadores y señalar tolerancia cero con los abusos de los derechos humanos, como el trabajo infantil y forzado. En función a los resultados de la auditoría se clasifican los proveedores y se les exigen las acciones correctivas en aquellos casos que se hacen necesario, a las cuales se les hace seguimiento hasta su cierre.

## Desarrollo de proveedores locales

Como parte de la estrategia de negocio, y compromiso como sociedad BIC, la compañía se ha puesto como objetivo el desarrollo y contratación de proveedores locales. Desde el año 2021, se ha contratado con proveedores locales el proceso de armado mecánico de módulos CIP de los equipos de envasado, reemplazando la importación de los equipos armados.

Esto se continuó desarrollando en el año 2022 y ha permitido que la compañía sea más eficiente y competitiva en el mercado y responda de manera eficaz a las necesidades de sus clientes.

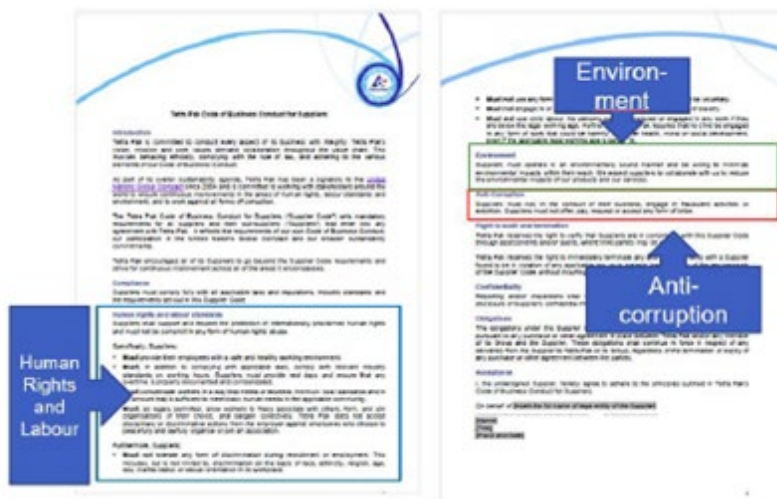


# 4. Gestión del Riesgo (Risk Management)

Como parte de la política de compras implementada por Tetra Pak®, se realiza un análisis de riesgo de los proveedores críticos, evaluándolos en los siguientes aspectos:

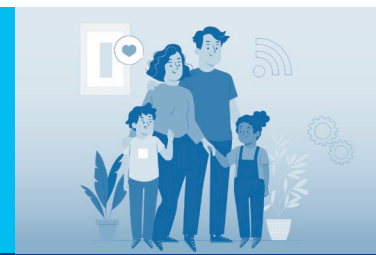
- Continuidad de negocio
- Dependencia laboral
- Abastecimiento responsable
- Corrupción, Fraude y Seguridad Alimentaria.

Luego del trabajo de revisión, mapeo, análisis, calificación y mitigación de riesgos con los proveedores actuales en Colombia, no se reportaron riesgos de continuidad de negocio, de propiedad intelectual, laborales o de cualquier otro tipo con los mismos.



## II Trabajadores

En esta sección se describe qué ha hecho Tetra Pak® para contribuir al bienestar financiero, físico, profesional y social de sus empleados.

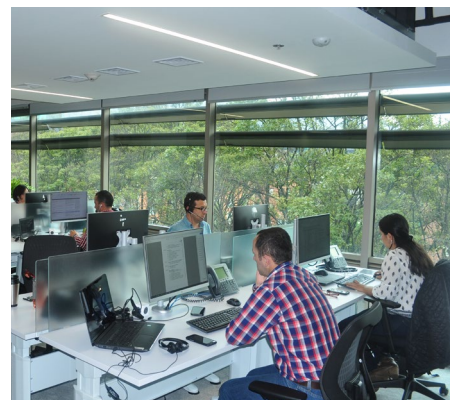


### 1. Buenas Prácticas Laborales

#### Prácticas Laborales

Respondiendo a las nuevas realidades posteriores a la pandemia, Tetra Pak® ha implementado nuevas prácticas laborales para dar flexibilidad en la jornada laboral, las cuales varían según el tipo de contrato, sin afectar la remuneración de sus trabajadores.

Tetra Pak® se ha propuesto que sus empleados vivan una experiencia de vida laboral óptima, al mismo tiempo que satisfacen las necesidades de los clientes y el planeta. Con acuerdos de trabajo flexibles, lugares de trabajo basados en un propósito, mejores herramientas digitales y un enfoque en la salud y el bienestar.





## Acuerdos de trabajo flexible



Tetra Pak® implementó el regreso a las oficinas en modelo híbrido y con aforos que no superan el 50% de ocupación de sus oficinas, permitiendo a sus empleados mantener un equilibrio entre su vida laboral y su vida personal y familiar.

Para facilitar que cada empleado tenga un lugar de trabajo en casa adecuado durante la coyuntura de la pandemia, Tetra Pak® implementó un beneficio para todos los empleados elegibles, a través del cual reembolsó la compra de elementos como pantallas auxiliares, base para portátil, sillas ergonómicas y teclados para un mayor confort y ergonomía en el trabajo en casa.

Así, la compañía adhirió a los protocolos de bioseguridad corporativos, para lograr el equilibrio óptimo de días de trabajo entre las oficinas de Tetra Pak®, las instalaciones del cliente o desde casa. De esta manera se implementan los Acuerdos de Trabajo Flexible, que están en línea con la normatividad laboral en la materia.

## Formación y Desarrollo

Toda la información y los conocimientos necesarios que cualquier empleado necesita están disponibles en los cursos y programas de Inducción, Liderazgo entre otros.

Durante 2022, un grupo de 71 líderes y colaboradores de Tetra Pak® Ltda. BIC participaron en diferentes iniciativas de formación para fortalecer las competencias de liderazgo.

Anualmente Tetra Pak® realiza un gran evento de formación denominado Learning Conference con más de 80 sesiones en 10 ejes temáticos con conferencistas internos y externos.

Este gran evento local está disponible para todos los empleados globalmente que quieran desarrollar nuevas habilidades, conocer más sobre un área diferente del negocio, descubrir cómo Tetra Pak® impulsa la innovación o simplemente para aquellos que tengan curiosidad por aprender algo nuevo.



## Reconocimientos

Durante el 2022 en Colombia, se otorgó un reconocimiento especial a 8 empleados que cumplieron 5 años con la compañía, 5 empleados que cumplieron 10 años con la compañía y 5 empleados que completaron 20 años de una exitosa carrera con Tetra Pak®.



## 2. Espacios de trabajo basados en un propósito



Tetra Pak® ha avanzado en la configuración de sus oficinas para propiciar ambientes de trabajo colaborativo e integrado.

Las oficinas de Tetra Pak® ayudan a generar conexiones y colaboración entre los equipos, así como lograr un sentido de pertenencia, aprendizaje y desarrollo, y trabajar como equipos e individuos. Son espacios que propician que todos sus empleados tengan una experiencia de trabajo que los ayude a ser dinámicos, productivos y capaces mientras logran su propia experiencia laboral óptima.

## 3. Herramientas digitales

Tetra Pak® está en permanente exploración, introducción y mejora continua de las herramientas digitales que permiten a sus empleados lograr una mejor experiencia de vida laboral para ser dinámicos y productivos.



**La implementación de herramientas digitales incluye, pero no se limita a:**

### LinkedIn Learning:

Tetra Pak® otorga a todos sus empleados acceso a LinkedIn Learning, una plataforma de aprendizaje que cuenta con más de 10.000 cursos de diferentes temas como tecnología, negocios, creatividad, liderazgo y comunicación, entre otros, que están disponibles, en forma gratuita, para los colaboradores.

### MyLearning:

Es la nueva plataforma de aprendizaje de Tetra Pak®, en ella todos los días los empleados encontrarán contenido especialmente elegido para cada usuario en función de sus objetivos e intereses de aprendizaje. También encontrarán todos los cursos que se han asignado a sí mismos o que fueron asignados por sus colegas o su jefe inmediato. La información en esta plataforma está disponible en diferentes formatos: videos, cursos online, artículos, sesiones en vivo lideradas por instructores, entre otros.



**MyOHS:**

Es una APP que contiene módulos fáciles de usar para informar e investigar accidentes de trabajo, realizar evaluaciones de riesgos e inspecciones del lugar de trabajo. También ayuda a hacer seguimiento de acciones correctivas y preventivas para asegurarnos de mantener un lugar de trabajo seguro y saludable.

**Smart Sales:**

Una plataforma que permite ser más inteligentes acerca de cómo se trabaja con los clientes, cómo se colabora internamente y cómo se venden los productos Tetra Pak®.

**Yammer:**

Es una red social empresarial que permite que todos los integrantes de una organización interactúen fácilmente con fines laborales.

## 4. Salud & Seguridad y Bienestar Laboral

Tetra Pak® busca garantizar que, sin importar el lugar en donde se encuentren trabajando, sus empleados tengan acceso al apoyo, herramientas y capacitación necesarios para mantener una buena salud y bienestar físico y mental.



Para ello, la implementación de un Sistema de Gestión de Salud & Seguridad en el Trabajo acorde a la normativa local, el programa de bienestar *Tetra Pak® Saludable* y el Programa de Asistencia al Empleado, resultan indispensables.

Tetra Pak® Saludable se enfoca en tres pilares: Intralaboral, Extralaboral e Individual, programando actividades periódicas para los empleados.

El programa de Asistencia al Empleado brinda a **los empleados y sus familias** servicios de asesoramiento, recursos e información sobre cuestiones personales, relacionadas con el trabajo. El programa, entregado por un proveedor externo está diseñado para ayudar a los empleados a manejar una variedad de inquietudes en diferentes áreas. Los empleados pueden obtener consejería en problemas matrimoniales, de pareja y familiares; estrés, ansiedad y depresión; procesos de duelo y pérdida; presiones laborales y abuso de sustancias. El soporte está disponible las veinticuatro (24) horas del día, los siete (7) días de la semana.

Durante el 2022, los efectos del COVID continuaron siendo un asunto de constante seguimiento y la protección de los colaboradores de Tetra Pak® frente a este riesgo se mantuvo prioritario, por lo que durante el tercer trimestre Tetra Pak® lanzó globalmente el entrenamiento en Resiliencia, disponible para todos los empleados. Con el mundo entero sufriendo aún las consecuencias de una pandemia y de la guerra en Ucrania, la resiliencia se convirtió en una competencia necesaria a desarrollar.

## Altos estándares de salubridad

Localmente Tetra Pak® Ltda. BIC mantuvo sus altos estándares en Salud y Seguridad en el trabajo, los cuales se reflejan en una calificación de **98% en la implementación** de los estándares mínimos del Sistema de Gestión de Salud y Seguridad en el Trabajo (SGSST) certificada por la ARL Sura.

## Asistencia al empleo

El Programa de Asistencia al Empleado también se mantuvo muy activo en Colombia, atendiendo **más de seiscientas (600) solicitudes** durante todo el año 2022, principalmente en las siguientes áreas: orientación emocional (telefónica y virtual), asesoría legal y trámites personales de los empleados.

## Tetra Pak® vive saludable

Durante el año el Programa local **Tetra Pak® Vive Saludable** se mantuvo, realizando diferentes actividades en los pilares Intralaboral, Extralaboral e Individual.

Durante el último trimestre del año 2022, se lanzó el **Reto Tetra Pak® Saludable** con el cual se estimuló la adopción de hábitos saludables en los empleados a través de ejercicio, seguimientos nutricionales, charlas y diferentes actividades presenciales y virtuales.

**Setenta y un (71) empleados de Tetra Pak® participaron activamente en el Reto** y en los tres meses de actividades se logró una reducción promedio de 2,81 cm de perímetro abdominal por participante y una reducción de 2,6 kg por participante, mejorando sustancialmente los indicadores de riesgo cardiovascular en la población participante.



Llegó el momento de sacar tu lado

**MÁS SALUDABLE**

y convertir **tus mejores hábitos** en la estrategia para superarte y ganar el **#RetoTetraPakSaludable2022**

Un reto pensado en tu bienestar, con el que podrás tener:

- ✚ 3 Valoraciones nutricionales personalizadas.
- ✚ Plan nutricional a tu medida.
- ✚ Acompañamiento y entrenamiento físico virtual, durante 90 días.

Entre otras actividades, que no solo te ayudarán a fortalecer tu salud, sino que **te premiarán por cumplir tu objetivo al finalizar el reto.**

Recuerda inscribirte **antes del 26 de agosto**

# III Comunidad

Esta sección describe lo que Tetra Pak® ha hecho para contribuir al bienestar económico y social de las comunidades en las que opera.



Como prácticas positivas frente a la comunidad, Tetra Pak® como sociedad BIC, desea incentivar las actividades de voluntariado y crear alianzas con fundaciones que apoyen obras sociales en interés de la comunidad.

## 1. Voluntariado empresarial

En apoyo a las comunidades en las que la compañía opera, se han venido realizando actividades de voluntariado empresarial.

### Voluntariado



### TECHO y Clínica del Hogar

La construcción de una vivienda de emergencia para una familia vulnerable en una zona marginal de Bogotá en alianza con la [Fundación Techo](#) y la entrega de alimentos a habitantes de la calle a través de la [Fundación Clínica del Hogar](#), fueron dos de los voluntariados desarrollados en 2022 por la compañía. Participaron 26 colaboradores de Tetra Pak® Colombia.

### Clóset Solidario

Se donaron 266 prendas de ropa en excelente estado a la [Fundación Clínica del Hogar](#), que atiende población vulnerable y habitantes de calle en la ciudad de Bogotá.



### Tetra Pak® participó en siembra de árboles

El programa de voluntariado corporativo Hechos de Voluntad también gestionó la participación de 24 colaboradores de Tetra Pak® Colombia en una jornada de siembra de árboles, para contribuir con la restauración de un ecosistema en la Sabana de Bogotá. La actividad se llevó a cabo en coordinación con la [Fundación Mil en Un Día](#).

## Proyecto de impacto social



Una iniciativa de:



### Centro Lechero

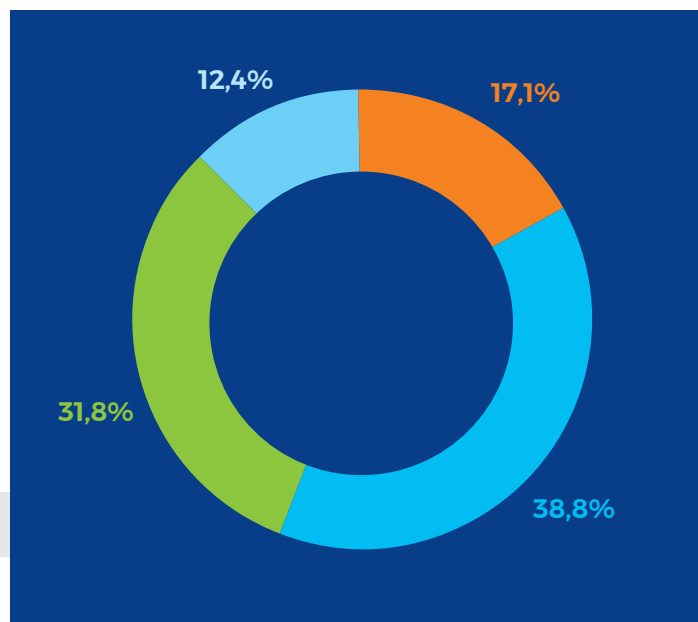
Es una iniciativa destinada a mejorar las condiciones de producción y participación en el mercado de pequeños productores rurales de leche en cuatro municipios del Cauca. En el 2022 se realizaron, de la mano con nuestros aliados

ALPINA, la FAO y la Embajada Sueca, las visitas de campo a los pequeños y medianos productores de este departamento, con el fin de hacer la selección y para el 2023 se tiene estimado el lanzamiento del pilotaje del proyecto.

## 2. Diversidad e Inclusión

### Diversidad e Inclusión

El tema de diversidad e inclusión es un aspecto que cada vez toma más fuerza y relevancia en Tetra Pak®. En Colombia se cerró el año 2022 con una población que incluye grupos importantes de empleados en diferentes rangos de edad, siendo el 17,1% población entre los 20 y 30 años, el 38,8% población entre los 30 y 40 años, el 31,8% población entre los 40 y 50 años y el 12,4% población mayor de 50 años.



### 3. Economía Circular



Con el propósito de aportar a la economía circular y mejorar las condiciones laborales de los recicladores, Tetra Pak® se unió a Carvajal Empaques, Fundación Carvajal, Grupo Familia y Postobón para crear la iniciativa [Cali Recicla con tu Reciclador](#).

Dicha acción benefició a 1.360 recicladores de oficio de Cali, Tulúa y Bugalagrande, entre otras.

### 4. Compromiso de nuestros empleados (Employee Engagement)

Durante el año 2022 se retomó la medición completa de compromiso de los empleados. A nivel global [un 83% de empleados](#) participaron en la encuesta. En Colombia el 90,7% de la población contestó la encuesta.

En la encuesta se destacaron los siguientes elementos con las puntuaciones más altas otorgadas por los empleados:

- Los cambios organizacionales realizados **han traído cambios positivos en mi área.**
- **Tetra Pak® me inspira** para hacer mejor mi trabajo.
- Tetra Pak® hace un uso adecuado del reconocimiento no monetario **para estimular el buen desempeño.**

## IV Medio Ambiente

Esta sección describe la gestión ambiental de Tetra Pak®.



En el área ambiental, Tetra Pak® se comprometió a capacitar a sus empleados en la misión social y ambiental de la compañía, crear programas de reciclaje y hacer uso de sistema de iluminación energéticamente eficiente. En respuesta a estos compromisos, a continuación se resumen los avances alcanzados.

# 1. Política Ambiental

Con respecto a este tema, la compañía se ha enfocado en implementar políticas ambientales integrales. De esta manera impulsa el reciclaje en sus oficinas y a nivel de sus clientes y proveedores.

Todos los contratos que se celebran con los proveedores tienen como apéndice la Política Ambiental de Tetra Pak® y se les exige el acompañamiento de la misma.

También dicta seminarios de sostenibilidad, reciclaje y sostenibilidad entre sus empleados.

## Marcación de oficinas

### Gestión adecuada de residuos sólidos

Punto Ecoplak



Puntos de impresión



Puntos en cafetería



Todos los sanitarios tienen este letrero



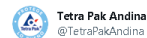
Habladores en microondas



En espacios específicos de la oficina



Habladores en nevera



Nuestra gerente de sostenibilidad, Mónica Montes, participará en el Seminario de Legado y Sustentabilidad, evento se da en el marco de Sostenibilidad de los I Juegos Panamericanos Junior @Calivalle2021, con la conferencia Estrategia de Sustentabilidad en Tetra Pak.



Cada vez que separas tus envases de #TetraPak apoyas a los #recicladores de oficio, ellos son fundamentales en la cadena de #reciclaje. Conoce la historia de Any, quien se ha dedicado a esta labor por más de 20 años. bit.ly/3GkXFZ3





## 2. Uso de sistema de iluminación eficiente y Hora del Planeta

Las luces de las salas, pasillos y *Open Area* funcionan con sensores de movimiento, las de la cafetería solo se encienden antes de las 6:00 am y después de las 6:00 pm porque esta tiene luz natural y solo en caso de que se tenga personal en esos horarios. En los edificios, se aplican estrategias de ahorro energético (p. ej., monitoreo del consumo de energía, uso de instrumentos de iluminación o artefactos eléctricos con un consumo energético eficiente, uso de energía renovable).

Los edificios tienen sistemas para mejorar el uso eficiente del agua (p. ej., artefactos, grifería, aparatos y sistemas de irrigación que promueven un uso eficiente del agua).

Se utilizan materiales sostenibles para la construcción u operación de los edificios (p. ej., productos recuperados)

Tetra Pak® fue una de las 30 empresas en el país que participó en La Hora del Planeta.

El aire acondicionado también está sistematizado, se maneja desde la recepción con un control, adicional a esto, el personal de mantenimiento hace recorridos y a las 5:00 p.m. se hace el último verificando que estén apagados.

## 3. Compromiso de Tetra Pak® con un modelo de economía circular baja en carbono



Entregar un envase con la huella de carbono más baja comparable con otros envases.



Entregar equipos de producción de alimentos y soluciones que ofrecen alta eficiencia.



Minimizar el impacto ambiental de las operaciones.



Trabajar en equipo para abordar el reciclaje y reúso de los productos, envases y equipos.

## 4. Toneladas recolectadas de envases posconsumo de Tetra Pak®

En el 2022 se reciclaron 4.247 toneladas de envases posconsumo de Tetra Pak®. Esto equivale a un crecimiento de 66% con respecto al 2021. Y un 4% por encima del target de crecimiento proyectado en el 2022.

Y una tasa estimada de reciclaje de un 16%. Este dato considera el reciclaje de todos los cartones para bebida disponibles en el mercado colombiano, no solo los de la marca Tetra Pak®.



Tetra Pak® enviado por SBEA a Bogotá

## 5. Presencia del logo FSC en el diseño del envase



Se está avanzando en que los envases Tetra Pak® estén certificados por el Forest Stewardship Council (FSC). Tetra Pak®, únicamente utiliza materias primas de bosques certificados por FSC bien administrados y fuentes de madera controlada, incluido un enfoque en la reforestación y la protección de la vida silvestre. Todos los polímeros vegetales provienen de caña de azúcar certificada por Bonsucro.

Esto significa que todos los polímeros de origen vegetal son totalmente rastreables hasta su origen en la caña de azúcar, lo que garantiza una transparencia que refuerza el compromiso de impulsar prácticas comerciales éticas y responsables en las cadenas de suministro globales. Tetra Pak® está enfocada en el abastecimiento responsable. Junto con los proveedores, así como con organizaciones no gubernamentales y otras partes interesadas, se ha implementado una gestión forestal responsable y se fortalece la trazabilidad a través de la certificación y el etiquetado de la cadena de custodia. Se han desarrollado estrictos criterios medioambientales para la compra de las materias primas utilizados para los envases de cartón (cartón, polímeros y aluminio).

En este sentido, la compañía se enfoca en la mejora continua de los estándares para el uso de la tierra a través de membresías en asociaciones relevantes, y desarrolla e implementa capacidades de monitoreo directo del uso de la tierra.

En total se logró durante el 2022 tener presencia de **logo FSC en el 97% de los envases vendidos** por el mercado colombiano.



### Perfil Ambiental del Envase a Futuro

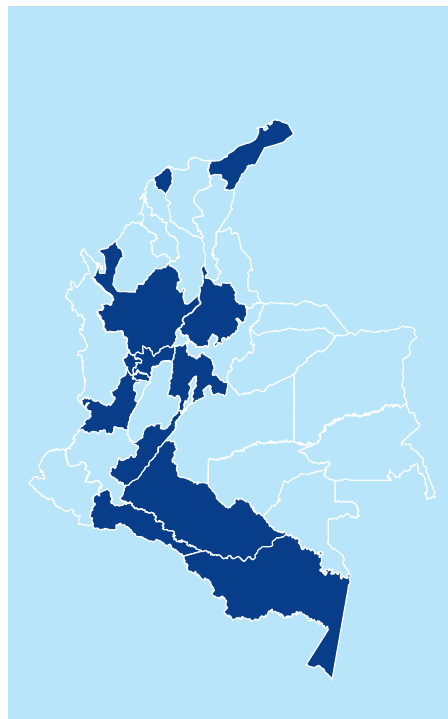
Tetra Pak® mantiene el compromiso de desarrollar productos sostenibles. Además del cartón que contiene el envase que proviene de árboles, una materia prima renovable y gestionada de forma responsable, a partir del 2014 los envases que se comercializan en el país pueden contener plástico derivado de la caña de azúcar (polietileno verde) y se seguirá explorando nuevas barreras con menor generación de huella de Carbono. La ambición de Tetra Pak® es tener un envase 100% reciclable, 100% renovable, altamente reciclado y con una baja generación de carbono.

## 6. Recolección y programas de reciclaje

Durante 2022 conseguimos que 275 organizaciones gestoras de residuos sólidos recolectaran y comercializaran los envases posconsumo de Tetra Pak®, impactando directamente a 14.350 recicladores de oficio y de forma indirecta a otros 15.000, a través de los proyectos colectivos de responsabilidad extendida para un total de 29.350 recicladores impactados.

Nuestro propósito es conseguir que en todo el territorio nacional se cuente con infraestructura de recolección de los envases de Tetra Pak®, por eso trabajamos para incrementar el número de gestores recogiendo, acopiando y comercializando envases de Tetra Pak® como materia prima para los distintos transformadores del País. También se busca que los transformadores estén ubicados estratégicamente para conseguir la eficiencia logística. La suma de estos dos aspectos nos ayuda a construir una cadena de valor de recolección y reciclaje sostenible y saludable en el tiempo para los envases posconsumo de Tetra Pak®.

Por lo anterior, en el 2022 se tuvo comercialización de los transformadores de material proveniente de: **Antioquia, Cundinamarca, Huila, Quindío, Risaralda, Santander, Valle del Cauca, Caldas, Caquetá, Putumayo, Amazonas, Atlántico, La Guajira, Córdoba, Sucre y Cesar.**



**Adicionalmente como estrategia para incrementar los volúmenes de material de envase reciclado, se ha venido trabajando a lo largo de toda la cadena de valor.**



**tetrapak\_co** Apoyar a los recicladores es una de nuestras prioridades para avanzar hacia una economía circular, al contar con programas para enseñar la correcta gestión de los envases posconsumo de Tetra Pak, podemos incrementar la tasa de reciclaje en Colombia. Conoce más sobre nuestras acciones en el enlace de la bio.



**tetrapak\_co** La labor de los recicladores es primordial en el ciclo de vida de nuestros envases, y por ello hoy en el **#DíaMundialDelReciclador** queremos agradecer y reconocer su trabajo por el cuidado del medio ambiente.

### Con los recicladores y sus asociaciones:

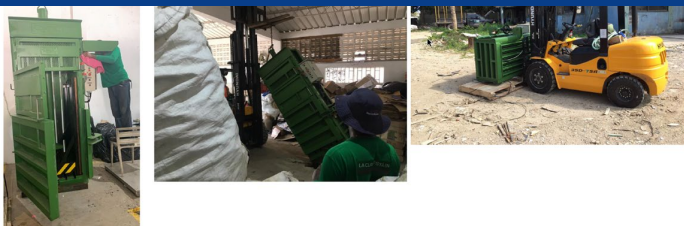
- Incentivos económicos entre \$60 y \$160 pesos por kilo a las asociaciones que activamente recogen envases de Tetra Pak®. Hasta más de un 300% de incremento vs el 2021.



- Entrega de tulas, desinfectantes e insumos para el correcto manejo de los envases de Tetra Pak® en bodega.
- Convenios para la entrega de compactadoras y manipuladores de carga a organizaciones con altas posibilidades de crecimiento en toneladas de Tetra Pak® recuperado.
- Bonos de mercado para recicladores.
- Uniformes para visibilizar y dignificar el trabajo del reciclador.
- Elementos de protección personal para proteger a los recicladores cuando implementan su labor de reciclaje.
- Motocarros para facilitar las operaciones logísticas de recolección de material aprovechable.
- Láminas de PolyAl y tejas para mejorar la infraestructura física de los centros de acopio.
- Material digital y físico para campañas de educación a las fuentes como videos, animaciones, infografías, cartillas, puntos ecológicos, afiches e imanes, entre otros materiales.



### Entrega de compactadora SBEA



Una iniciativa de:

## Con las coaliciones industriales, competencia y los clientes:

- Se ha trabajado de la mano con varios colectivos como Red Reciclo, administrado por Cempre, VISION 30/30 administrado por la ANDI, RELIC el colectivo de **Responsabilidad Extendida** de las licoreras en Colombia y acompañando algunos colectivos individuales de nuestros clientes como el de D1.

- Sosteniendo un trabajo de sensibilización y articulación con nuestros clientes para el **aprovechamiento del posindustrial que se genera como desperdicio** en sus líneas de llenado, estandarizando la calidad con la que debe salir el material de sus plantas para que cumpla los estándares de los transformadores y que llega a plantas de transformación con soluciones de reciclaje y protección de su marca.

## Con entes gubernamentales, no gubernamentales y comunidad en general:



- Se ha trabajado algunas iniciativas de educación al consumidor y promoción de la **correcta separación de los residuos aprovechables** con entidades como la Secretaría de Ambiente de Bogotá, la UAESP de Bogotá, UAESP de Cali, con Barranquilla Verde, Ministerio de Medio Ambiente, CRA, y Superintendencia de Servicios Públicos, Secretaria de Salud de San Andrés y Providencia.

- A través de la participación en mesas de economía circular, instaladas por el Gobierno Nacional en **La Guajira, Magdalena, Bolívar, Quindío, Caldas y Amazonas**, se están revisando posibles alianzas con otras entidades tanto públicas como privadas en el país.



- Se realiza sensibilización con el consumidor final y fuentes de generación del material posconsumo, trabajando en promover un mensaje unificado de reciclabilidad del envase y su correcta disposición en: centros comerciales, tiendas de alta superficie, instituciones educativas, cajas de compensación familiar, propiedad horizontal, parques, instituciones públicas, **sistemas masivos de transporte público** como Transmilenio, metro, entre otros, todo esto a través de la articulación de los esquemas planteados desde la administración pública a través de los planes de gestión integral de los residuos sólidos (PGIRS), esquemas de recolección selectiva y puntos de entrega voluntaria, incluyendo esquemas depósito retorno, entre otros.



- Se han implementado campañas de sensibilización para fortalecer el plan de comunicación del cambio de colores en las bolsas para aprovechables y no aprovechables en Colombia.



## Proyectos Relevantes 2022

PROYECTO	CIUDAD	HITO	2023
1 Programa Nacional de Incentivos	A nivel nacional	Incentivos económicos entre \$60 y \$160 pesos por kilo a las asociaciones que activamente recogen envases de Tetra Pak®. <b>Hasta más de un 300% de incremento vs el 2021.</b>	SI
2 Reciclave, San Andrés y Providencia	San Andrés, Providencia y Santa Catalina	Recuperación de envases de Tetra Pak® en toda la isla de San Andrés y Providencia, <b>Segunda Fase noviembre 2022</b> , Implementación de Recolección en Santa Catalina. <b>En Alianza con Sistema Coca-Cola (Coca-Cola Company, Coca-Cola Femsa), Ekored una filial de ENKA.</b>	SI
3 Reciclar es DI, De Todos	Colombia	Instalación de <b>+200 puntos</b> de Reciclaje de Envases de Tetra Pak® y otros materiales aprovechables (Multimaterial) en tiendas DI de Colombia. <b>En Alianza con DI.</b> Inicio de piloto de recolección multimaterial en San Andrés y Pereira.	SI

PROYECTO	CIUDAD	HITO	2023
<b>4 Red Reciclo-Movimiento RE</b>	Barranquilla, Cartagena, Turbaco, Riohacha, Santa Marta	<p>Alianzas para recuperar material aprovechable multimaterial incluyendo los envases de Tetra Pak® en Barranquilla, Cartagena, Turbaco, Riohacha, Santa Marta con educación a los consumidores, alianzas público-privadas para fortalecer la infraestructura de recolección. <b>Fortalecimiento de las organizaciones de recicladores de oficio</b> y conectando con los comercializadores y transformadores del material. <b>En Alianza con Postobón, Nestlé, Sistema Coca - Cola, PepsiCo, Bavaria, Enka, Esentia y Peldar.</b></p>	SI
<b>5 Red Reciclo- Cali, Recicla con tu Reciclador</b>	Cali, Palmira, Tuluá, Buga	<p>Alianzas para recuperar material aprovechable multimaterial incluyendo los envases de Tetra Pak® Cali, Palmira, Tuluá, Buga, <b>con Educación a los consumidores</b>, alianzas público-privadas para fortalecer la , infraestructura de recolección, fortalecimiento de las organizaciones de recicladores de oficio, incentivando monetariamente la cadena de recolección y conectando con los comercializadores y transformadores del material. <b>En Alianza con Postobón, Carvajal Empaques y Fundación Carvajal.</b></p>	SI
<b>6 Red Reciclo- Reciclar tiene valor Bogotá</b>	Bogotá y municipios vecinos	<p>Alianzas para recuperar material aprovechable multimaterial incluyendo los envases de Tetra Pak® <b>en Bogotá y municipios vecinos</b>, con Educación ya los consumidores, alianzas público-privadas para fortalecer la infraestructura de recolección, fortalecimiento de las organizaciones de recicladores de oficio y conectando con los comercializadoras y transformadores del material. <b>En Alianza con Postobón, Nestlé, Coca-Cola FEMSA, Bavaria.</b></p>	SI
<b>7 ECOBOT</b>	A nivel nacional	<p>Alianza para poner a disposición <b>+43 maquilas de la marca Ecobot</b> en Centros Comerciales y Universidades a nivel nacional recibiendo envases de Tetra Pak® y entregando porcentajes de descuento a comercios aliados. <b>En Alianza con Ecobot y sus aliados.</b> 2023 77 EcoBot.</p>	SI

PROYECTO	CIUDAD	HITO	2023
<b>8 Puntos Kaptar</b>	Medellín, Bogotá, Barranquilla, Cali y Cartagena	Alianza para poner a disposición <b>+15 Kloskos KAPTAR</b> en Centros Comerciales y Universidades a nivel nacional recibiendo envases de Tetra Pak® y entregando puntos Colombia para utilizar como forma de pago a nivel nacional. <b>En Alianza con Kaptar, Grupo Éxito, Esenttia (este ultimo en Barranquilla y Cartagena).</b>	En definición
<b>9 Cajitas con Valor, EcoTransmi</b>	Bogotá, MegaBus Pereira	Máquinas Deposito Retorno entregando COP \$50 Pesos por cada 2 envases de Tetra Pak® <b>en estaciones de Transmilenio y Megabus</b> en Pereira, con un sistema integrado 100% autónomo. <b>Reconocidos como una alianza con PlanetLove por NatGeo en Alianza con PepsiCo.</b>	SI
<b>10 Ecobox-McDonald's</b>	Medellín, Bogotá, Barranquilla, Cali	<b>5 máquinas instaladas</b> en 5 McDonald's a nivel nacional entregando postres de McDonald's a cambios de envases posconsumo de Tetra Pak®. <b>En Alianza con Coca-Cola Company, McDonald's y Postobón.</b>	En definición
<b>11 Para la Cajita-Ecoworks</b>	Bogotá, Cundinamarca	<b>100 buzones de Reciclaje para envases de Tetra Pak®</b> en unidades residenciales de Bogotá y 4 puntos de reciclaje en Centros comerciales en Bogotá. Este año para la cajita al campo se extiende a el Campo con #ParaLaCajita al Campo y entregara en alianza con Banca Alimentos a cambio de los materiales aprovechables a la comunidad, combatiendo la tradicional quema de Basura.	NO
<b>12 Proyecto Construcción Sostenible</b>	A nivel nacional	<b>1 Primera Casa Prefabricada</b> de venta directa al Público Fabricada principalmente con envases posconsumo de Tetra Pak® por la firma Sidmoeco. <b>2</b> Iniciativa de la Universidad Javeriana, Gobernación de Cundinamarca y Secretaria de Hábitat de Cundinamarca y Tetra Pak® <b>para hacer mejoras y soluciones habitacionales</b> a mujeres recicladoras madres cabezas de Historias que Transforman hogar en Mosquera Cundinamarca.	SI



PROYECTO	CIUDAD	HITO	2023
13 Historias que Transforman	A nivel nacional	<b>Evidenciar las histonas detrás de los actores de la cadena de reciclaje</b> , los consumidores, los recicladores, los transformadores y los usuarios que compran los productos con material reciclado y dinamizan la cadena de reciclaje.	NO
14 Vitia	A nivel nacional	Aplicativo móvil que pone a disposición de los consumidores una forma de solicitar recogidas de material aprovechable, promoviendo el aprovechamiento de los envases de Tetra Pak® <b>en el principal lugar de generación</b> que son los hogares. <b>En Alianza con Postobón.</b>	En definición
15 Productos de Polialuminio en Homecenter	A nivel nacional	Plan de lanzamiento de Nuevos productos con PolyAl <b>recuperado de los envases de Tetra Pak®</b> con la tecnología de Inyección, Materas, el principal proveedor de Materas, con venta en tiendas físicas en Homecenter las fabricará con PolyAl recuperado de los envases de Tetra Pak®. 3 activaciones a hacer en el 2023.	SI
16 RecoLectores	Antioquia	Proyecto junto a Grupo Familia (Grupo Essity) para promover la <b>instalación de Bibliotecas Comunitarias</b> en Organizaciones de Recicladores en Antioquia, de esta forma se generan espacios culturales y de acercamiento con la comunidad y promover el mensaje de separación en la fuente y entrega a los recicladores de oficio, los libros se recolectarán vía recolección selectiva promoviendo además la entrega de envases de Tetra Pak®, Cartón, Papel y periódico. Este proyecto incluye la Mejora de El mobiliario de la Biblioteca La Esperanza en Medellín, incluyendo puntos ecológicos para la correcta segregación de Residuos Sólidos. <b>En Alianza con Grupo Familia.</b> Lanzamiento 16 de febrero, 2023.	SI
17 Guardianes Tumaco	Nariño	<p><b>Intervención 360</b> en el ecosistema de Aprovechamiento en Tumaco Nariño, para:</p> <ul style="list-style-type: none"> <li>● Realizar la identificación de las brechas en la cadena de valor del uso de residuos sólidos aprovechables para <b>implementar planes de mejora</b> de las condiciones técnicas e infraestructura para la implementación de un sistema de economía circular con énfasis en la gestión de residuos aprovechables en San Andrés de Tumaco.</li> <li>● Articular en los grupos de interés alrededor del modelo de gestión residuos sólidos aprovechables.</li> </ul>	SI

PROYECTO	CIUDAD	HITO	2023
<b>17 Guardianes Tumaco</b>	Nariño	<ul style="list-style-type: none"> <li>● Dinamizar el modelo de recolección de residuos sólidos aprovechables fortaleciendo la relación entre generadores y recicladores de oficio para desarrollar capacidades de inclusión económica.</li> <li>● Acompañar a la Alcaldía en la consolidación y/o estrategias de política pública para <b>incentivar la economía circular</b> con énfasis en la gestión de residuos aprovechables en el municipio de San Andrés de Tumaco, con articuladas con las del departamento de Nariño.</li> <li>● Sensibilizar y comunicar a los diferentes públicos de interés y actores de la cadena acerca de la economía circular con énfasis en la gestión de residuos aprovechables en el municipio de San Andrés de Tumaco.</li> </ul>	SI
<b>18 Centro acopio de envase posconsumo de Tetra Pak® para los Santanderes: ReSiclamos</b>	Santanderes	Un centro de acopio que recuperará más de <b>13 millones de envases posconsumo de Tetra Pak®</b> al año en Santanderes (Santander, Norte de Santander) y la región nororiental del país.	SI
<b>19 Proyecto Diagnóstico de Logística Inversa con Uninorte-Visión 30/30</b>	Barranquilla	Proyecto en Alianza con Uninorte y visión 30/30 para establecer un <b>diagnóstico en el ecosistema de Recolección</b> en Costa Norte para establecer modelos de Logística Inversa que abaraten los costos logísticos de mover material aprovechable desde la Costa Norte a los centros de transformación en el centro y sur occidente del país.	NO

### Reciclabilidad del material

Los envases de Tetra Pak® son reciclables y todos sus materiales posconsumo son utilizados para el desarrollo de otros productos en la industria del reciclaje. Con la pulpa de papel que proviene del cartón, se desarrollan diferentes aplicaciones de papel reciclado como cartones para huevos, bandejas de pulpa moldeada para alimentos.

El material restante, aluminio y polietileno, son utilizados por otras industrias que crean un aglomerado que resulta en un material incluso más fuerte que la madera, con propiedades termo acústicas, que es utilizado como material de construcción de tejas para casas, láminas para muebles, artículos para el hogar, entre otros, o también es aglomerado y peletizado para múltiples aplicaciones plásticas.

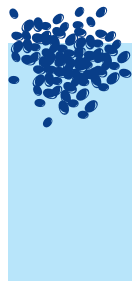


**Para incrementar el reciclaje, se trabaja en diferentes frentes:**

- Educación a los consumidores para incrementar la separación en la fuente.
- Desarrollo de una cadena de valor sostenible de reciclaje.
- Diseño y desarrollo de la cadena de recolección, incrementando la separación en la fuente y la recolección selectiva.
- Investigación y elaboración de productos a partir de los envases posconsumo.

**Proceso de transformación**

Reciclar los envases de Tetra Pak® es un proceso relativamente sencillo. Se utiliza una licuadora a gran escala con agua, en donde se depositan los envases posconsumo y con solo el movimiento circular se logran separar los materiales. Por un lado, resulta en pulpa de papel o cartón, y por el otro, el aluminio y el polietileno. La celulosa de cartón, una vez separada del resto del envase, se usa como materia prima para productos de pulpa moldeada como cartones para huevo, contenedores para comida, etc., adicional teniendo en cuenta que es una fibra de excelentes propiedades mecánicas para producción de cartón corrugado, entre otros papeles.



Del polietileno y el aluminio, resulta una placa ecológica que tiene diferentes propósitos y que gracias a sus propiedades ha podido ser utilizada para muchos desarrollos que incluyen muebles, puntos ecológicos, relojes, vajilla, etc. Asimismo, por medio del método del peletizado se puede producir materia prima para pisos industriales, mobiliario industrial inyectado, macetas, canastas plásticas, entre otros.

En Colombia existen 6 Empresas transformadoras de envases de cartón para bebidas: Proplanet S.A.S, Colombiana de Moldeados S.A., Unibol, Ecopulpack, Cartonal y Cundyplast, las cuales, en conjunto,

cuentan con una capacidad máxima instalada de aproximadamente 7.500 toneladas al año. Con el fin de garantizar que el envase post consumo de Tetra Pak® se encuentre dentro de un ciclo de economía circular y la cadena de valor sea autosostenible se trabaja en fortalecer la gama de productos terminados que se pueden obtener con la transformación exclusiva de los envases post consumo o con la mezcla con otros residuos aprovechables, actualmente se cuenta con los siguientes productos terminados disponibles en el mercado colombiano:

RECICLADOR	CIUDAD	CAPACIDAD mTons/Año	PRODUCTOS
Colombiana de Moldeados SA	Cali	2.400	Cartones para huevo / Productos de pulpa moldeada.
Proplanet SA	Medellín	1.200	Productos de pulpa moldeada para envasar alimentos / Lámina de fibra como materia prima.

RECICLADOR	CIUDAD	CAPACIDAD mTons/Año	PRODUCTOS
Unibol	Barranquilla	1.000	Papel suave / Bolsas de papel.
Ecopulpack	Bogotá	700	Cartones para huevo / Bolsas de papel.
Cartonal	Bogotá	300	Cajas de cartón / Cartones para huevo.
CundyPlast	Pitalito-Mocoa	1.400	Postes full cartón.

## V Clientes

Esta sección describe los aportes a los clientes de los productos y servicios prestados por Tetra Pak®.



### 1. Garantía de Producto y Certificaciones

Uno de los principales objetivos de Tetra Pak® es ofrecer los mejores productos y prestar los mejores servicios. En este sentido la compañía ofrece garantías contractuales y políticas de protección respecto de sus productos y servicios. Para garantizar esta calidad la compañía ha conseguido certificaciones de calidad emitidas por terceros a nivel mundial.





## 2. Seguimiento al cliente

Como se ha mencionado Tetra Pak® trabaja por y con sus clientes para brindarles soluciones preferidas de procesamiento y envasado para los alimentos.

*La propuesta de valor para el cliente: hall de oficinas de Tetra Pak® Colombia.*

En este sentido, la compañía hace seguimientos a la satisfacción del cliente y comparte los resultados de satisfacción de manera interna con el personal. Esto con el fin de alcanzar las metas de satisfacción de clientes.



### 3. Protección de Datos

La compañía tiene una política formal de privacidad y uso de datos disponible al público, de esta manera informa a todos sus usuarios sobre qué información se recopila, por cuánto tiempo se conserva, cómo se utiliza y si se comparte (y de qué manera) con otras entidades públicas o privadas.

Las estrategias que tiene la empresa de generación de listas de direcciones de correo electrónico y de marketing por correo electrónico cumplen el Reglamento General de Protección de Datos de la Unión Europea y la ley colombiana.

**Todos los clientes tienen la opción de elegir de qué manera la empresa utiliza sus datos.**

### 4. Reconocimientos a Tetra Pak®

Somos una empresa que trabaja para sus clientes, siguiendo altos estándares de calidad, y orientada a generar impactos positivos en las comunidades en las que hace presencia. Una muestra de eso son los reconocimientos obtenidos por nuestra compañía durante el 2022.



#### Premios Portafolio 2022

Ganador en la categoría Responsabilidad Social Empresarial.

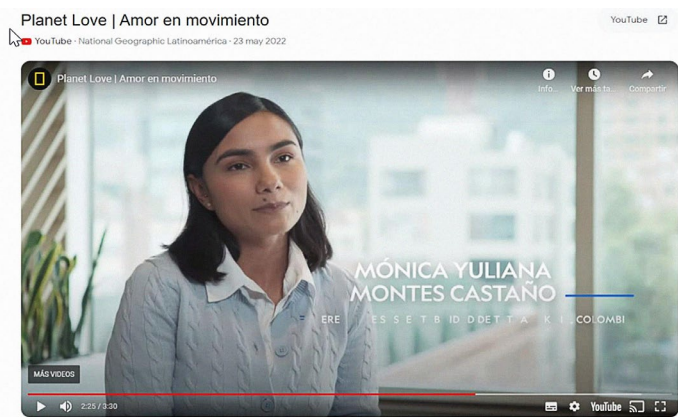
#### Premios Proveedores Coca-Cola Femsa 2022

Mejor Proveedor en la Categoría Prácticas Ambientales y Sociales



## Industria de Licores de Caldas

Proveedor Ejemplar 2022-



## Planet Love “Amor en Movimiento”

Tetra Pak® fue destacada por la iniciativa *EcoTransmi Cajitas con Valor*, de la que fue patrocinadora principal hasta el 2022. Este proyecto, promovido por Pepsico, fue divulgado por [National Geographic Chanel Latinoamérica](#).



## Conclusiones

Si bien el 2022 es el primer año completo de Tetra Pak® como sociedad BIC, el avance en sus compromisos es notorio. Durante el 2023 se seguirán reforzando las medidas sociales, ambientales y con la comunidad para mejorar en impacto positivo. La intención de la compañía es seguir generando desarrollo al país y asumiendo retos que impliquen combinar las ventajas de su actividad comercial y económica con acciones concretas que se reflejen en beneficios para el desarrollo.

# Notas

---

<sup>1</sup> Desarrollo de Estándares y Gobernanza. (s. f.). B Corporation. Recuperado 1 de abril de 2022, de <https://www.bcorporation.net/es-es>

---

<sup>2</sup> Obtenido de: <https://www.tetrapak.com/es-co/about-tetra-pak>

---





Tetra Pak®, PROTEGE LO BUENO, son marcas comerciales que pertenecen al Grupo Tetra Pak®. [www.tetrapak.com](http://www.tetrapak.com)

